



J.S.A ENGINEERING
ZA Les Plaines
26320 ST. MARCEL LES VALENCE
TEL. : 04.75.58.71.77
FAX. : 04.75.58.85.61
e-mail : info@jsa.fr Site internet : www.jsa.fr

NOTICE DE MONTAGE

SUSPENSION AVANT

-

Châssis X250

REFERENCE JSA : 030110

N00495



LA MAITRISE DE L'EQUILIBRE

Informations importantes

Afin que la rehausse ne soit pas trop importante suite à l'installation du kit de suspension avant X250 référence 030110, **la charge minimale permanente sur l'essieu avant doit être d'un minimum de 1600kg.**

Ceci concerne donc les véhicules de type camping-car ou utilitaires aménagés lourds VL et PL ayant un PTAC $\geq 3300\text{kg}$ (châssis « light » ou « heavy »). Les véhicules équipés d'un châssis AL-KO à l'arrière peuvent parfaitement être équipés de la suspension car la base X250 d'origine est conservée à l'avant.

A la suite de l'installation de la suspension avant JSA, il est préconisé de faire une géométrie du train avant par rapport aux valeurs définies par le constructeur. Sur ce véhicule, seul le parallélisme est réglable et il doit être adapté à la nouvelle hauteur de l'avant afin d'éviter une éventuelle usure irrégulière et prématurée des pneumatiques.

Un réglage des phares est également conseillé afin que l'éclairage soit parfaitement adapté à la nouvelle hauteur du véhicule.

Une vérification de la visserie est à effectuer après 3000 kilomètres, puis tous les 40000 kilomètres.

A/ Responsabilité du monteur

Le monteur engage sa responsabilité envers le respect des procédures de montage et de contrôle des kits JSA.

La garantie du produit n'est valable que si le montage a été effectué suivant les préconisations de la société JSA.

Réception : Conformément à la loi, la pose d'une suspension spéciale demande une réception à titre isolée auprès de la DREAL dont dépend le véhicule. JSA fournira les documents nécessaires à cette réception.

LE SERVICE APRES-VENTE

B/ Montage de la suspension

Conseils

Pour plus de facilité, il est conseillé de travailler dans une fosse.

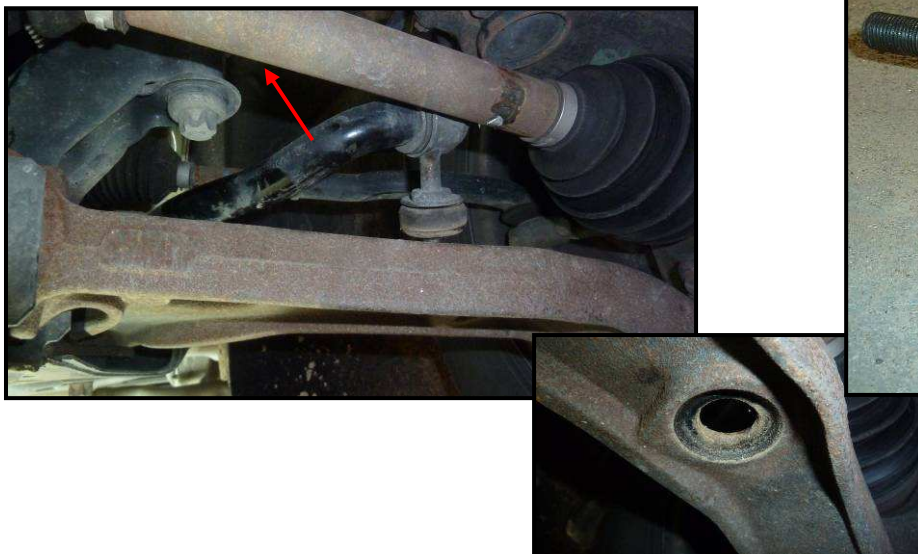
Procéder **un côté après l'autre** une fois les roues enlevées.

Deux personnes sont requises pour certaines phases du démontage/remontage.

Dévisser les écrous des biellettes de la barre anti-roulis.



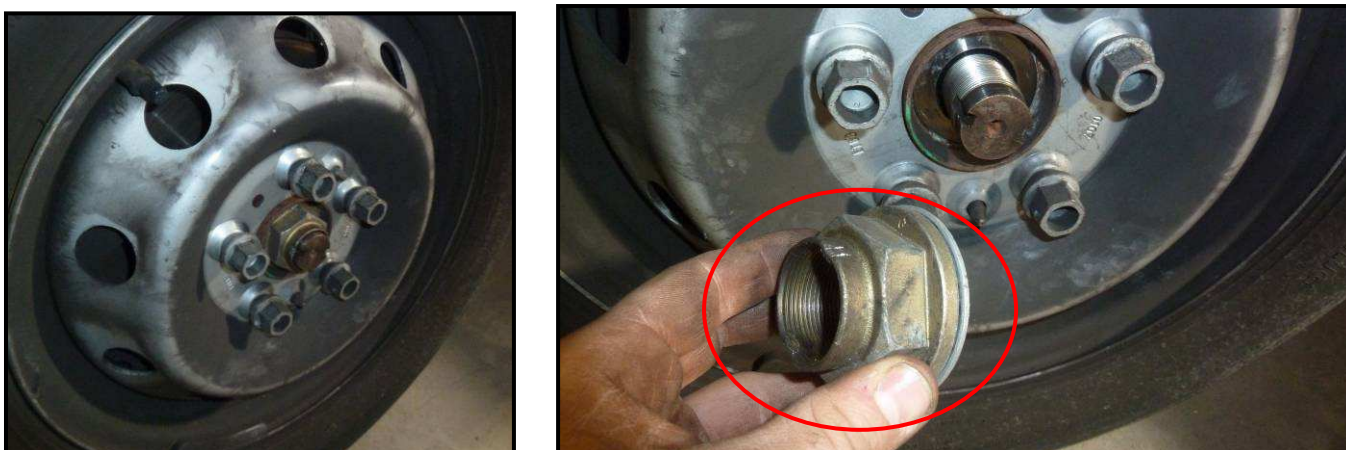
Pivoter la barre vers le haut pour sortir les biellettes du triangle.



Sortir les biellettes.



Enlever les enjoliveurs et dévisser les écrous de cardans (roues au sol).



Lever simultanément les 2 côtés du véhicule et enlever les roues.
Pour plus de sécurité, placer des chèvres sous le véhicule.



ATTENTION à partir de cette étape réaliser le montage complet sur un côté puis sur l'autre.

Démonter le capteur d'ABS et dégager les câbles de l'amortisseur. Pour le flexible de frein, sortir préalablement la petite goupille (si elle est présente).



Dévisser l'étrier de frein, puis le faire pendre à l'aide d'un fil.

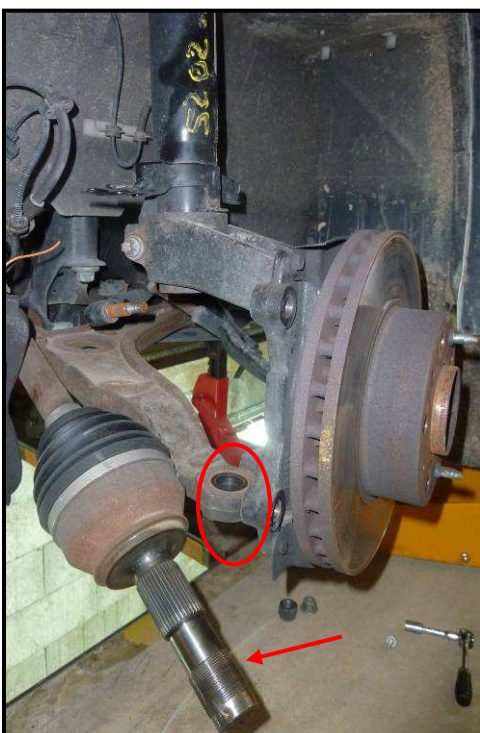


Dévisser les rotules (inférieure et de direction) pour préparer le dégagement de la fusée.



Dévisser la vis de fixation de l'amortisseur à la fusée, sans l'enlever afin que la fusée reste solidaire.

Se servir d'une barre pour faire levier vers le bas sur le triangle afin de dégager la fusée en sortant la rotule inférieure et le cardan (tirer l'ensemble amortisseur/fusée vers l'extérieur pour le démontage).



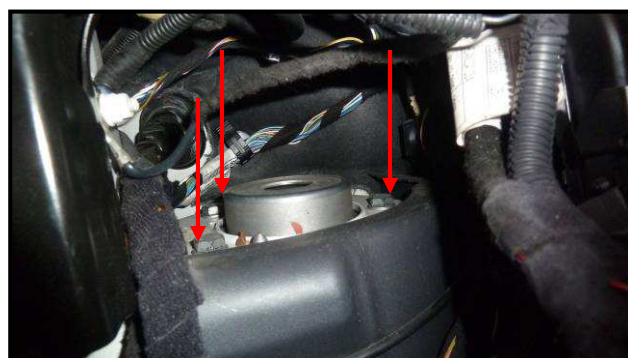
ATTENTION au cardan côté boîte : le maintenir pour ne pas créer de fuite d'huile lors de l'extraction de la fusée.



Sortir la fusée en enlevant la vis qui la maintient à l'amortisseur.



Dévisser la boîte à fusible (ou les éléments permettant d'accéder aux fixations d'amortisseurs), dévisser les trois vis supérieures et sortir l'amortisseur origine.

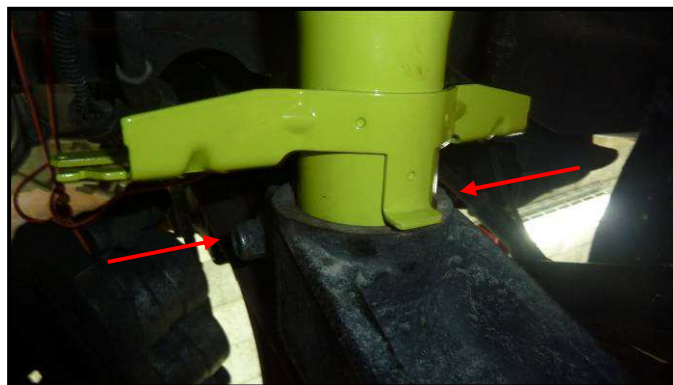


Présenter l'amortisseur JSA et revisser les trois vis supérieures (Couple : 6 daN.m).

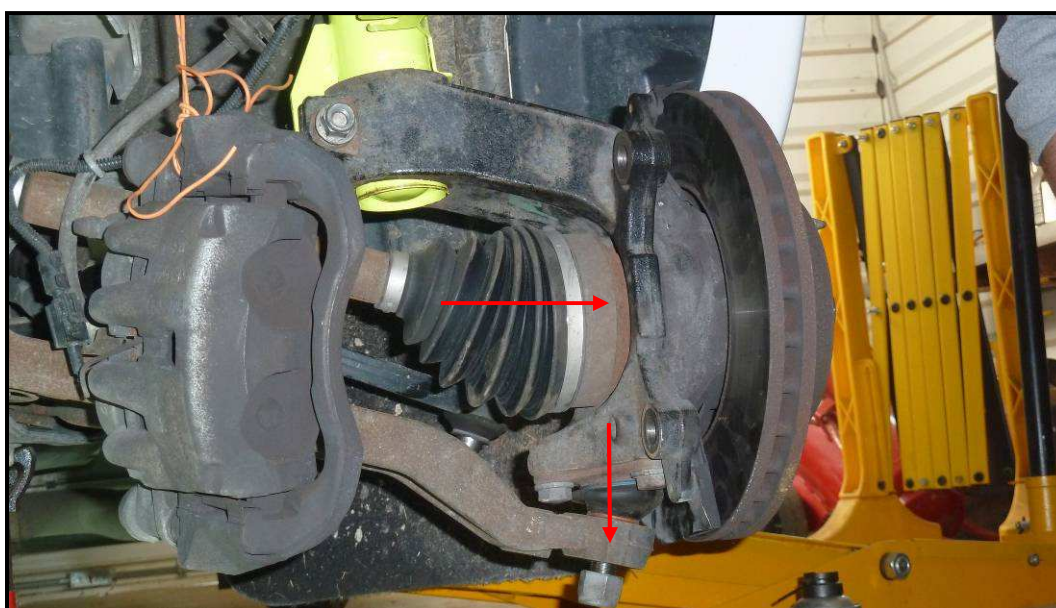


ATTENTION : l'amortisseur possédant le téton se monte à droite (côté passager).
Téton = droite
Pas de téton = gauche

Repositionner la fusée sur l'amortisseur et insérer la vis pour maintenir (ne pas la serrer).



Refaire levier vers le bas sur le triangle pour remettre en place le cardan et la rotule inférieure (tirer l'ensemble amortisseur/fusée vers l'extérieur pour le remontage).



Mettre un cric bouteille sous le triangle pour que la collerette de l'amortisseur vienne en contact sur la fusée, puis serrer la vis préalablement montée (couple : 12 daN.m).



Visser l'écrou de la rotule inférieure (couple : 15 daN.m).
Remettre en place puis visser la rotule de direction (couple : 8 daN.m).
Refixer l'étrier de frein (couple : 21 daN.m).
Refixer le capteur d'ABS (couple : 0.8 daN.m).
Refixer les câbles sur l'amortisseur puis replacer la petite goupille.



**LE MONTAGE EST TERMINE POUR UN COTE.
PROCEDER DE LA MEME MANIERE POUR L'AUTRE COTE.**

Une fois le montage terminé des deux côtés

Remonter les biellettes de la barre anti-roulis (Couple : 5.6 daN.m).
Retirer les chèvres préalablement placées sous le véhicule.
Remonter les deux roues en respectant les couples de serrage constructeur (en fonction du type de jantes).
Reposer le véhicule au sol et resserrer les écrous de cardan (Couple : 15 daN.m – 35°).



Check List

DATE : REFERENCE KIT : **030110**
 NOM DU MONTEUR : NUMERO DE FACTURE OU BL :
 KILOMETRAGE : N° CHASSIS :
 N° IMMATRICULATION :

**Document à compléter et à nous retourner pour départ de garantie.
 Ce document est à remplir en fin de montage avec le client pour vérification des éléments montés et prise de connaissance des préconisations JSA.**

N°	DESIGNATION	NB	SERRAGE (daN.m)	COCHER
1	Vis supérieures amortisseurs	6	6 ± 2.3	
2	Vis amortisseur/fusée	2	12 ± 0.4	
3	Rotules inférieures	2	15 ± 0.5	
4	Rotules de direction	2	8 ± 0.7	
5	Vis étriers de frein	4	21 ± 0.7	
6	Vis câbles d'ABS	2	0.8 ± 0.03	
7	Fixation câblages sur amortisseur	-	-	
8	Biellettes barre antiroulis	4	5.6 ± 0.5	
9	Boulons de roues	10	constructeur	
10	Ecrous de cardan	2	15 ± 0.7 – 35°	

Parallélisme contrôlé/re-réglé	OUI	NON
Réglage des phares	OUI	NON

J.S.A. ENGINEERING
 ZA Les Plaines
 26320 ST MARCEL LES VALENCE
 Tél : 04-75-58-71-77
 Fax : 04-75-58-85-61

SIGNATURE DU MONTEUR :

La société J.S.A se réserve le droit d'apporter, à tout moment, les modifications techniques utiles à ses produits.

Le client reconnaît avoir été informé que le réglage du parallélisme ainsi que le réglage des phares ont pu être affectés par la rehausse du véhicule suite à la pose de la suspension JSA. Si ces paramètres n'ont pas été contrôlés/re-réglés lors du montage de la suspension, ils doivent être vérifiés au plus tôt.

DATE :
 SIGNATURE DU CLIENT :



COUPON A CONSERVER PAR L'UTILISATEUR

A la suite de l'installation de la suspension avant JSA, il est préconisé de faire une géométrie du train avant par rapport aux valeurs définies par le constructeur. Sur ce véhicule, seul le parallélisme est réglable et il doit être adapté à la nouvelle hauteur de l'avant afin d'éviter une éventuelle usure irrégulière et prématurée des pneumatiques. Un réglage des phares est également conseillé afin que l'éclairage soit parfaitement adapté à la nouvelle hauteur du véhicule.



Toutefois si ces paramètres ne sont pas contrôlés/re-réglés directement à la suite du montage, il n'y a pas de contre indication particulière à effectuer quelques centaines de kilomètres car une éventuelle usure ne serait pas significative.